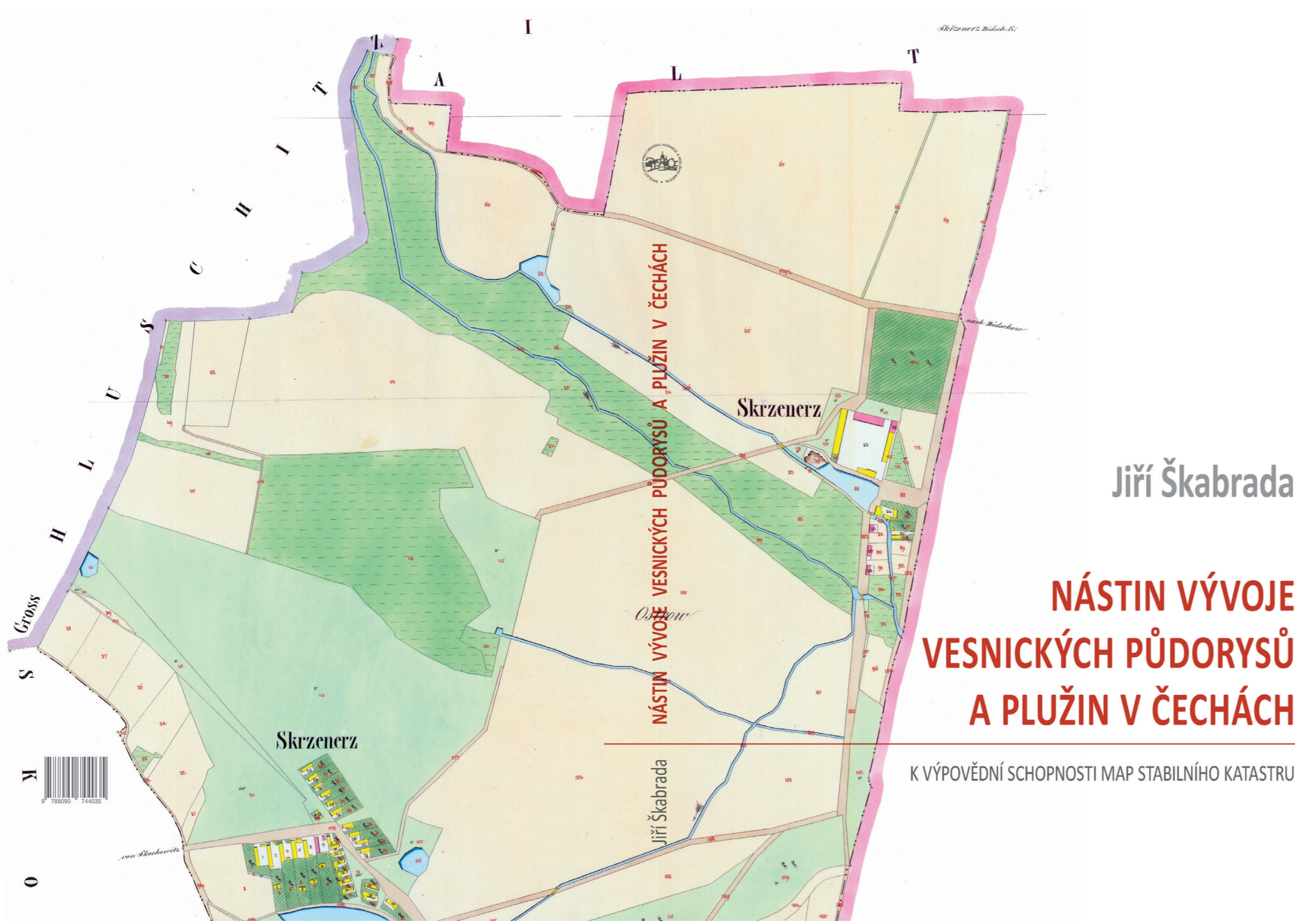




# K VÝVOJI VESNICKÝCH PŮDORYSŮ A JEJICH PLUŽIN

prof. ing. arch. Jiří Škabrada, CSc. (skabrada@sovamm.cz) || ing. arch. Zuzana Syrová, (syrova@sovamm.cz)



Jiří Škabrada

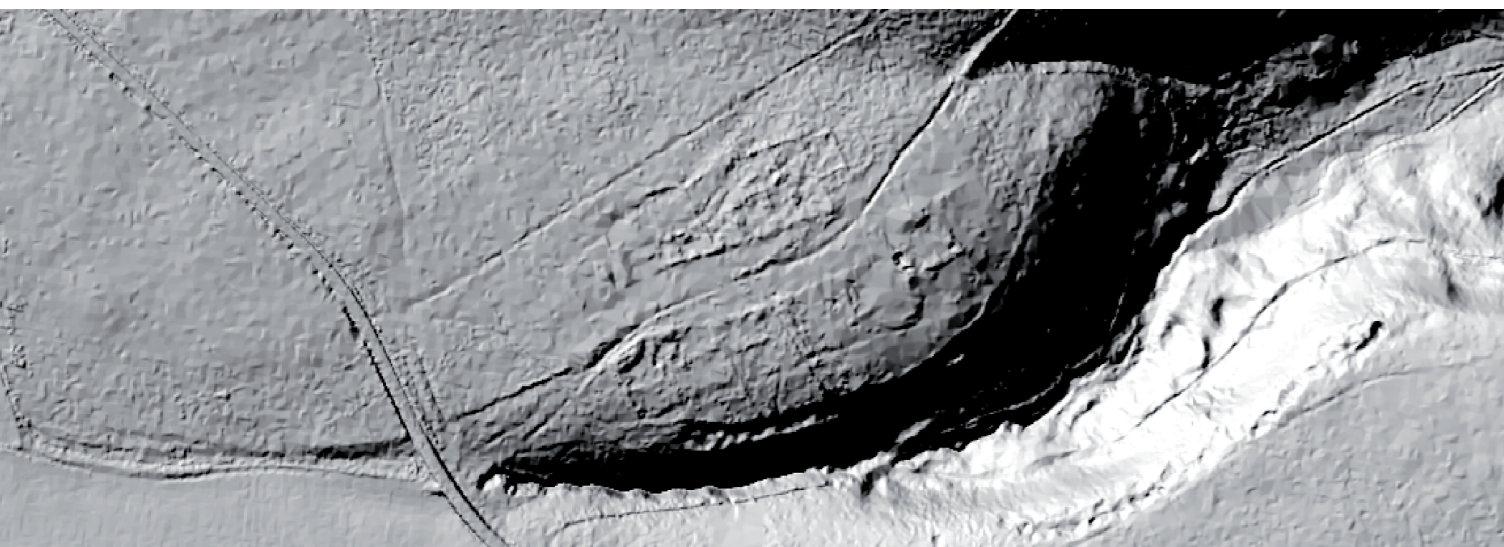
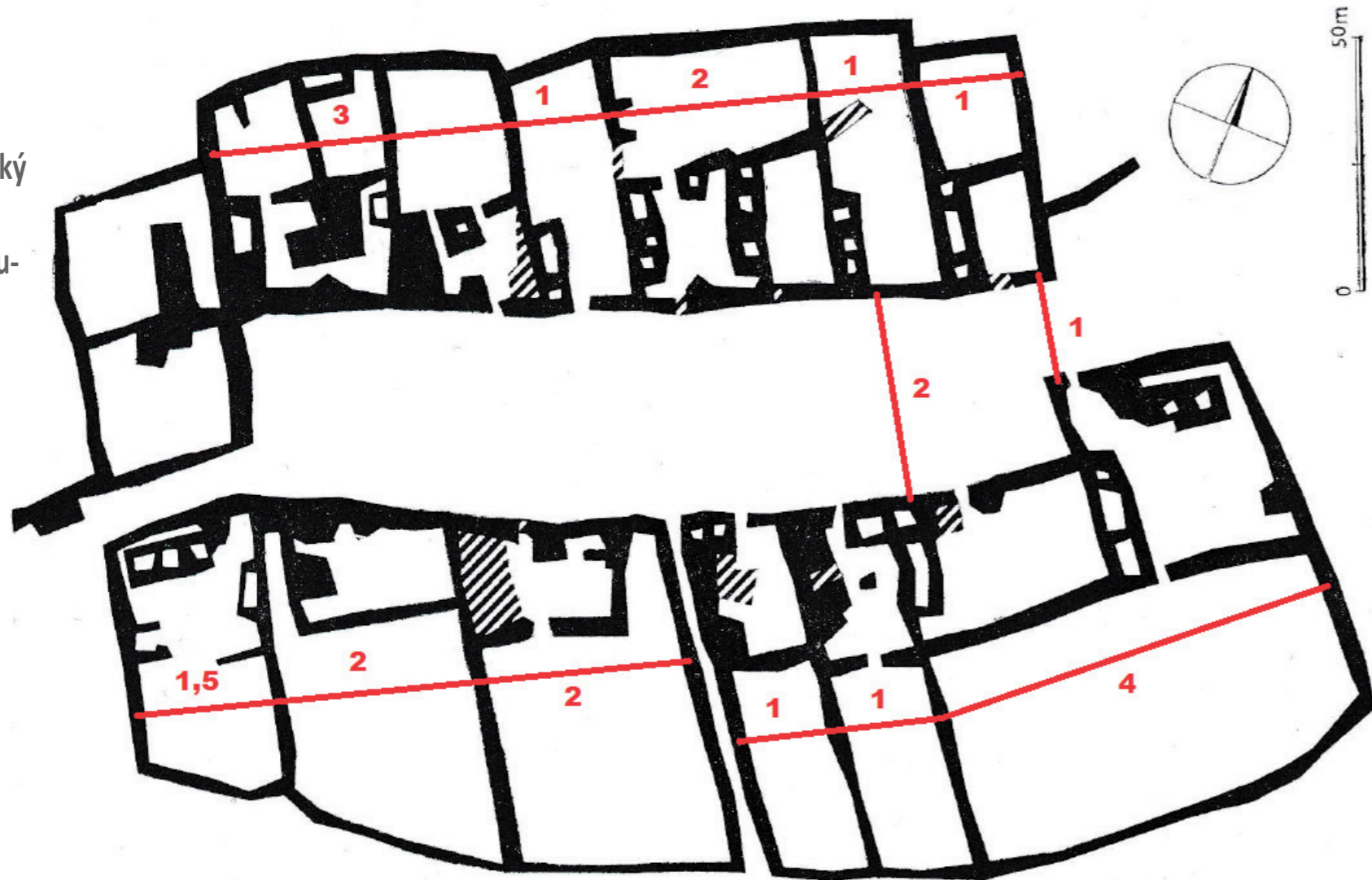
## NÁSTIN VÝVOJE VESNICKÝCH PŮDORYSŮ A PLUŽIN V ČECHÁCH

K VÝPOVĚDNÍ SCHOPNOSTI MAP STABILNÍHO KATASTRU

Publikace vstupuje novými materiály a podněty do důležitých oblastí sídelní historie – vývoje vesnických půdorysů a plužin. Pokouší se uspořádat a datovat jejich základní typy a také jejich charakteristické mladší proměny.

Na posteru přinášíme ukázky zajímavých identifikací a srovnání zejména z oblasti pravidelně vyměřovaných středověkých schémat vesnických půdorysů. Připojujeme i dva nové rozborů z oblasti novověkých vesnických založení, u nichž je rozpoznání vyměřovacích schémat relativně snadné.

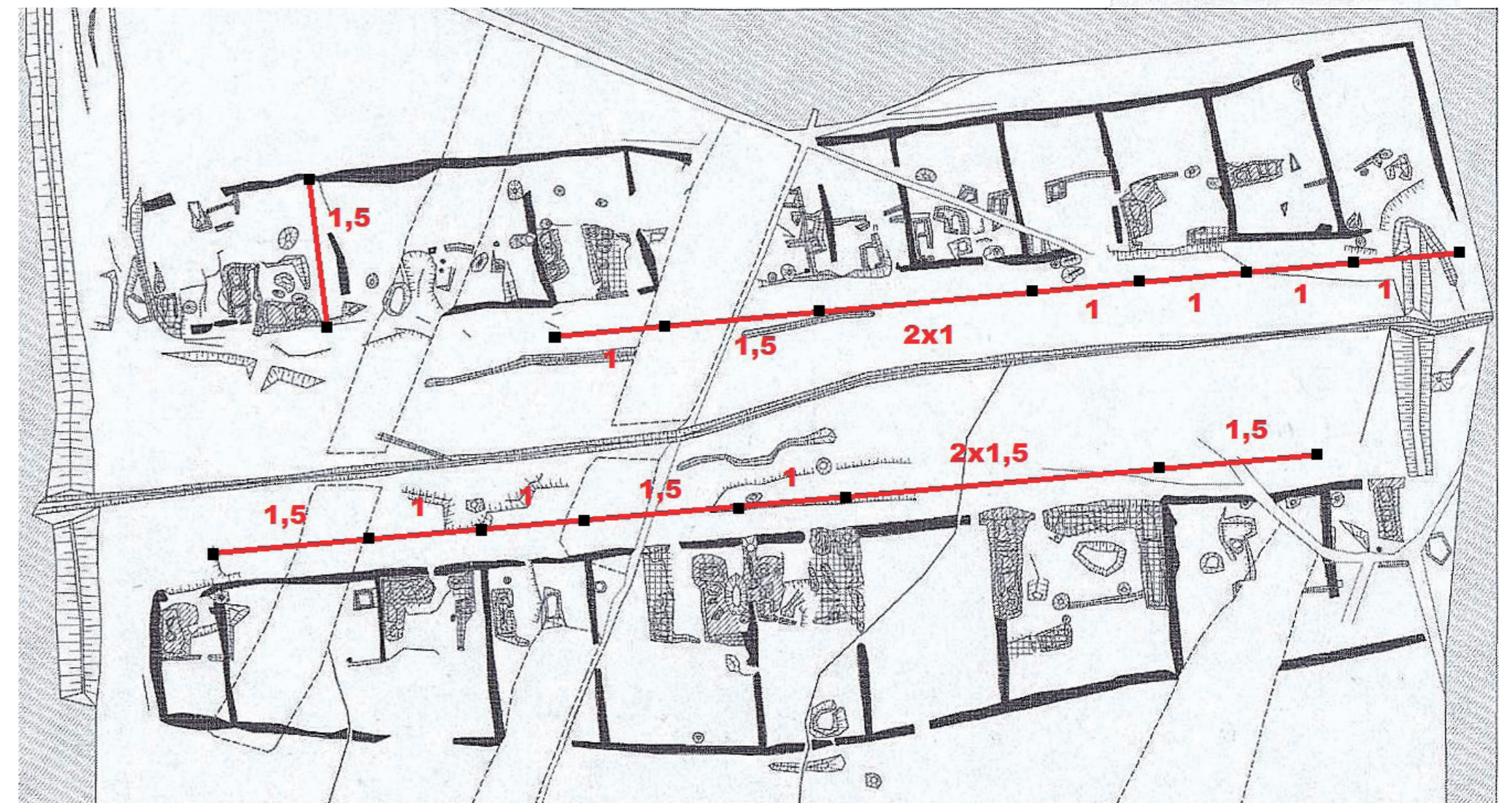
→ Půdorys zaniklé vesnice Svídný podle povrchových destrukcí (ing. M. Šimana, Archeologický ústav ČSAV, 1967) s vyznačením použitých násobků modulového rozměru (1 = 32 pražských loktů).



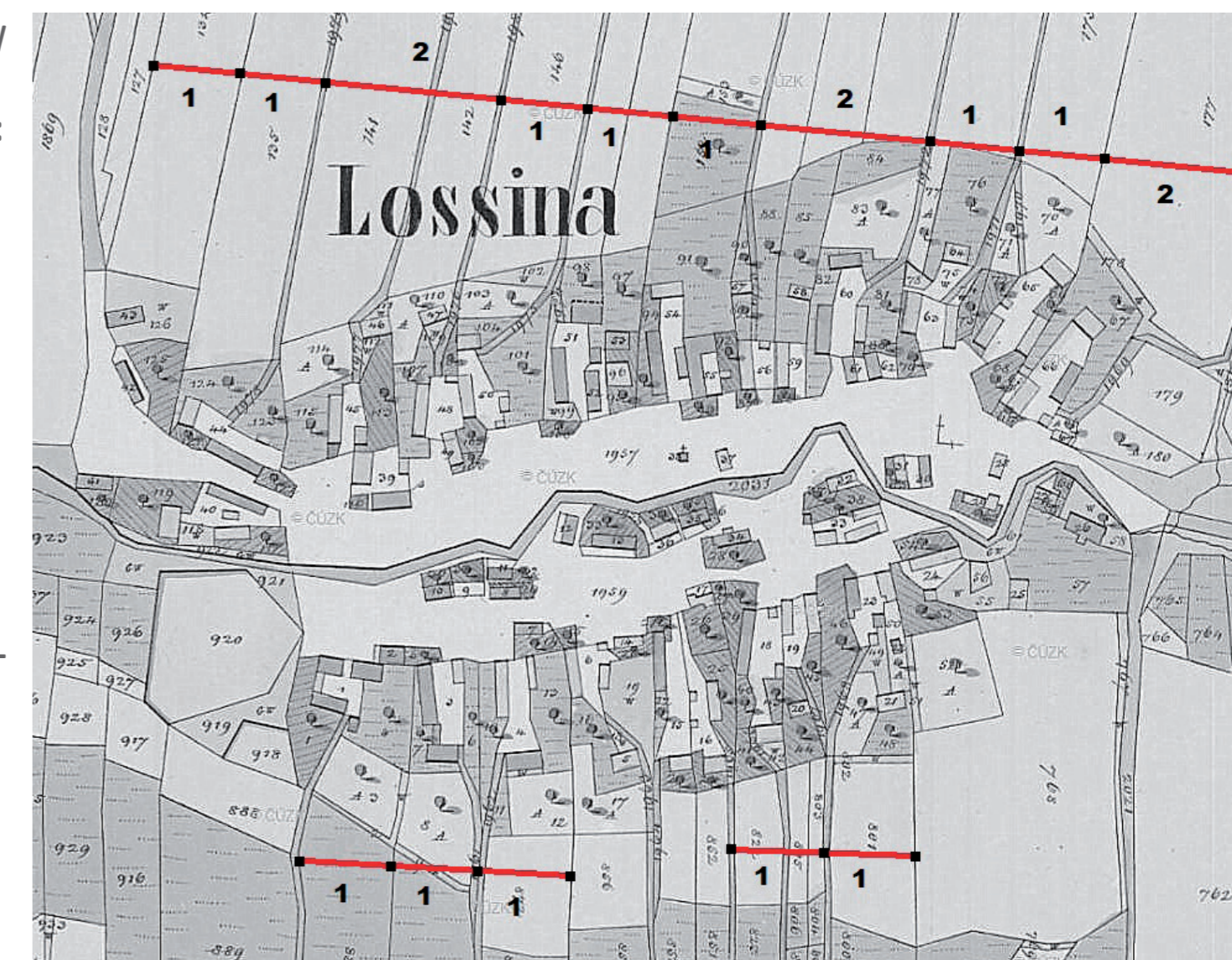
← Zaniklá Svídná na skenovaném záznamu terénního reliéfu se stínováním, které zdůrazňuje pozici vesnice při terénní hraně nad údolím s potůčkem (DMR 5G – ČÚZK).



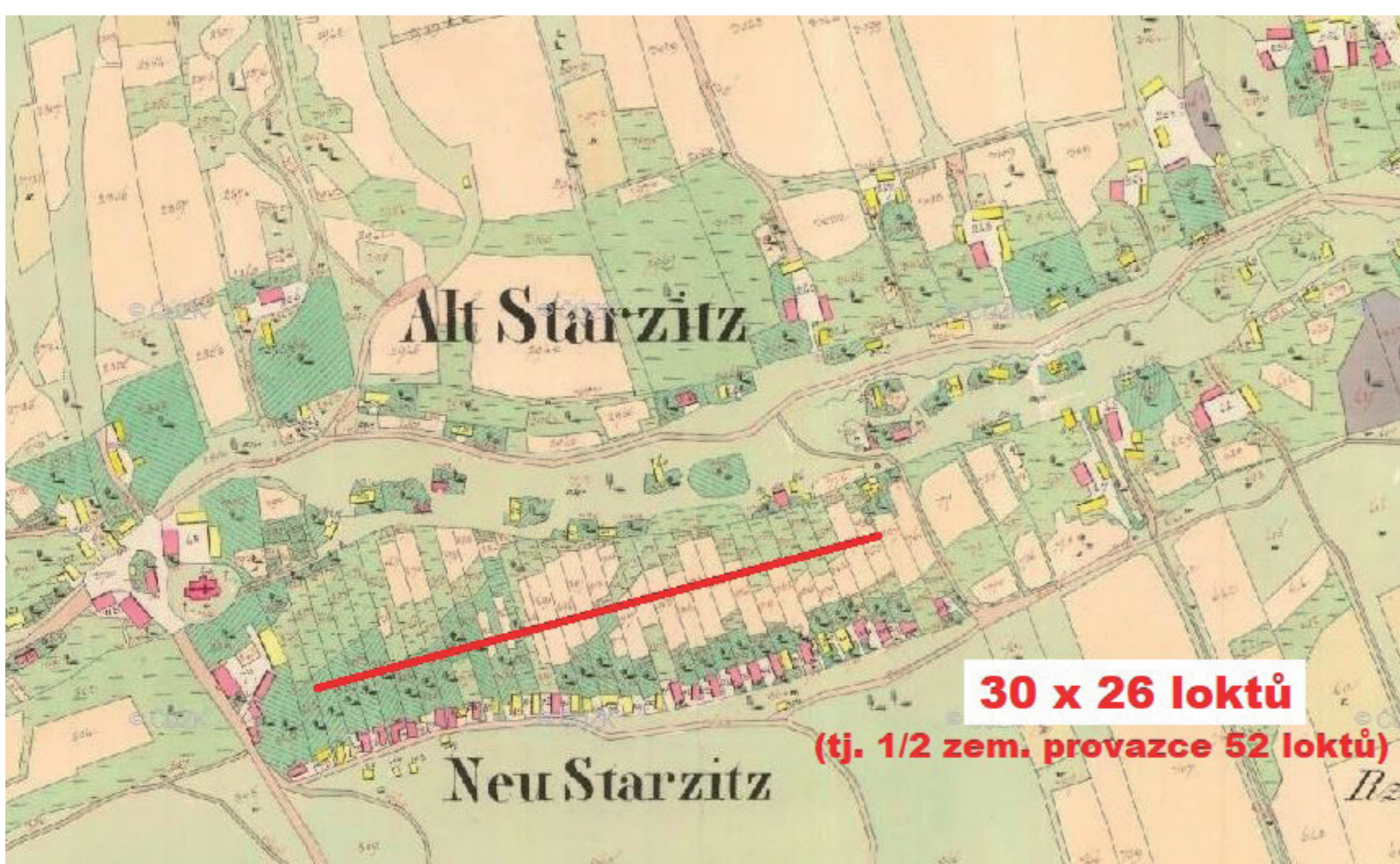
← Odkryv ZSV Pfaffenschlag u Slavonic ve stavu po skončení archeologického výzkumu a prvotním zabezpečení zbytků zdiva (tj. dřívě, než lokalita poprvé znovu zarostla lesem); vpravo před boudou stojí Zdeněk Smetánka (Jiří Škabrada 1973).



↑ Půdorys ZSV Hol v Klánovickém lese u Prahy podle M. Beránka (2011) s vyznačením vzájemných poměrů modulových rozměrů parcel: modul (1) = 72 loktů (tehdejší „dlouhý provazec“), šířka návsi = 3 x 52 loktů.



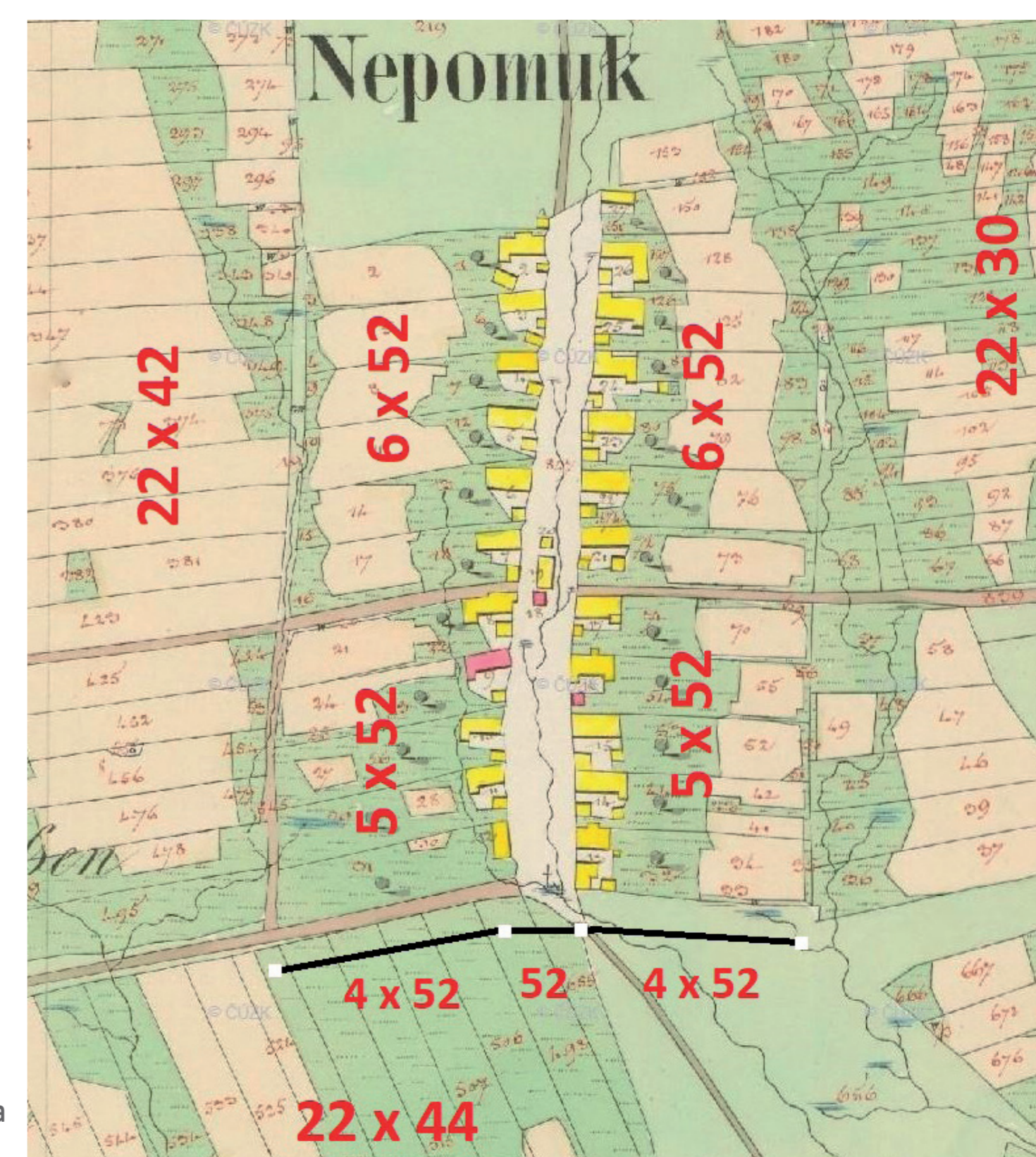
→ Losina u Plzně - Identifikace „tajenkového“ uvedení modulu z listiny o emfuteutickém vysazení vesnice z roku 1327 podle mapy stabilního katastru z roku 1838 (ÚAZK) - s předpokladem opětovného použití tohoto modulu při mladší přestavbě plužiny.



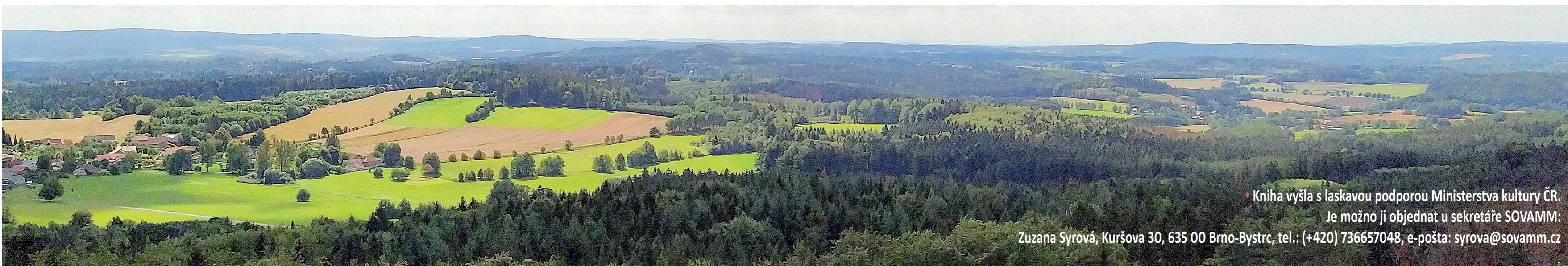
30 x 26 loktů (tj. 1/2 zem. provazce 52 loktů)

↑ Zjištění šířky parcel v novověkém zásahu do monumentálního středověkého údolního lánového půdorysu vesnice Staříč na Ostravsku (při zrušení panského dvora roku 1789): při vynechání krajních poněkud deformovaných parcel vyjde výpočet šířky 30 pozemkových pruhů prakticky přesně na 26 loktů – tj. polovinu někdejšího zemského provazce s délkou 52 loktů. Staříč je významná i pro poznání středověké kolonizace, protože rychtář ze Staříče byl (spolu s rychtářem sousedních Fryčovic) pověřen na konci 60. let 13. století založením blízkého města Brušperka. Císařský otisk mapy stabilního katastru z roku 1833 (ÚAZK).

→ Ves Nepomuk u Rožmitálu pod Třemšínem, založená roku 1727 – zjištění vyměřovacích modulů parcelace intravilánu a základních úseků plužiny podle cis. otisku mapy stabilního katastru z roku 1830 (ÚAZK). Pro parcelaci vesnice se použil ve všech základních rozměrech tehdy běžný „zemský provazec“ (Landseil) s délkou 52 pražských loktů. V přílehlém západním úseku se dá identifikovat další, v té době již jen ojediněle aplikovaný středověký provazec s délkou 42 loktů, a použit byl i „desítkový“ násobek loktů, v té době ještě málo obvyklý.



↓ Panoramatický pohled k JZ z rozhledny na Křemešniku u Pelhřimova – vlevo ves Sázava s čitelnou radiální plužinou, vpravo začátek území někdejší rybníkové farnosti (Jiří Škabrada 2020).



• Kniha vyšla s laskavou podporou Ministerstva kultury ČR. Je možno ji objednat u sekretáře SOVAMM: Zuzana Syrová, Kuršova 30, 635 00 Brno-Bystrc, tel.: (+420) 736657048, e-pošta: syrova@sovamm.cz